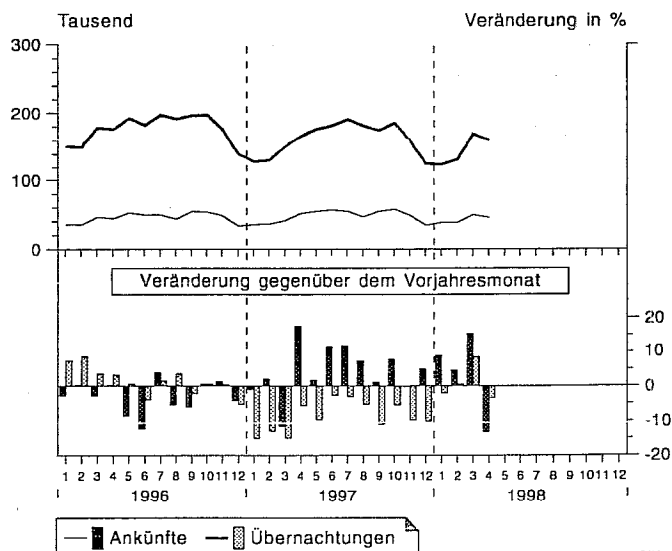


G IV 1 - m 4/98
Ausgegeben im Oktober 1998

Fremdenverkehr im April 1998 und Winterhalbjahr 1998

Gästeankünfte und -übernachtungen im Saarland



Herausgeber:

Statistisches Landesamt
Saarland
Virchowstraße 7, 66119 Saarbrücken
Postfach 10 30 44, 66030 Saarbrücken
Telefon: (06 81) 5 01 - 59 35
Telefax: (06 81) 5 01 - 59 21
E-Mail: statistik@stala.saarland.de

Nachdruck, auch auszugsweise, nur mit
Quellenangabe gestattet

GIV1-M

Vorbemerkungen

Rechtsgrundlage für diese Bundesstatistik ist das Gesetz über die Statistik der Beherbergung im Reiseverkehr (Beherbergungstatistikgesetz - BeherbStatG) vom 14. Juli 1980, BGBlI S. 953. Danach sind alle Beherbergungsstätten berichtspflichtig, die "nach Einrichtung und Zweckbestimmung dazu dienen; mehr als acht Gäste gleichzeitig vorübergehend zu beherbergen". Zum Berichtskreis zählen sowohl gewerblich als auch nicht gewerblich betriebene Unterkunftsstätten, und zwar unabhängig davon, ob die Beherbergung Hauptzweck (z.B. bei Hotels, Gasthöfen, Erholungs- und Ferienhäusern) oder nur Nebenzweck des Betriebes (z.B. bei Heilstätten, Sanatorien, Schulungsheimen, Gästehäusern) ist; ebensowenig sieht der Gesetzgeber eine Eingrenzung nach dem Aufenthaltszweck der Gäste vor.

Neben den Inhabern oder Leitern von Beherbergungsbetrieben sind auch die Campingplatzwarte bzw. -inhaber auskunftspflichtig.

1. Gästeankünfte und Übernachtungen nach Monaten 1998^{*)}

Monat	Ankünfte			Übernachtungen		
	1998	dagegen 1997	Veränderung gegenüber Vorjahresmonat in %	1998	dagegen 1997	Veränderung gegenüber Vorjahresmonat in %
Januar	36 899	34 662	6,5	123 979	128 020	-3,2
Februar	37 251	36 023	3,4	131 784	131 437	0,3
März	48 693	42 361	14,9	168 688	155 342	8,6
April	44 577	51 429	-13,3	159 861	165 594	-3,5
Mai						
Juni						
Juli						
August						
September						
Oktober						
November						
Dezember						
Januar bis April	167 420	164 475	1,8	584 312	580 393	0,7

^{*)} Vormonate und Vorjahresmonate enthalten Rückkorrekturen..

2. Gästeankünfte, Übernachtungen und Aufenthaltsdauer in Beherbergungsstätten nach Betriebsarten im April 1998^{*)}

Betriebsart	Ankünfte				Übernachtungen				Durchschnittl. Aufenthaltsdauer in Tagen
	insgesamt	Veränd. gegenüber Vorjahresmonat in %	darunter Auslands-gäste	Veränd. gegenüber Vorjahresmonat in %	insgesamt	Veränd. gegenüber Vorjahresmonat in %	darunter Auslands-gäste	Veränd. gegenüber Vorjahresmonat in %	
Hotels	24 579	-14,6	4 197	1,2	47 484	-7,9	9 335	17,6	1,9
Gasthöfe	2 813	-11,5	330	54,2	5 950	-0,5	1 180	89,1	2,1
Pensionen	2 339	-14,4	279	-22,7	4 823	-22,0	478	-35,9	2,1
Hotels garnis	5 859	-0,1	710	18,3	11 233	-3,1	1 731	17,8	1,9
Zusammen	35 590	-12,2	5 516	3,7	69 490	-7,7	12 724	18,0	2,0
Erholungs- u. Ferienheime einschl. Kinder-, Schulungsheime	3 191	-22,2	129	-66,5	13 851	-14,0	2 332	-28,2	4,3
Ferienhäuser, Ferienwohnungen	215	28,0	12	0,0	1 406	7,2	65	-74,2	6,5
Jugendherbergen u. ähnliche Einrichtungen	3 219	-19,3	410	-6,2	8 228	-23,2	1 199	12,6	2,6
Zusammen	6 625	-19,8	551	-33,9	23 485	-16,5	3 596	-21,3	3,5
Sanatorien und Kuranstalten	2 362	-10,2	27	**	66 886	7,6	388	20,9	28,3
BEHERBERGUNGSBETRIEBE INSGESAMT	44 577	-13,3	6 094	-1,2	159 861	-3,5	16 708	6,6	3,6

^{*)} Nur Betriebe mit neun und mehr Betten, ohne Angaben in Campingplätzen. . Zahlenwert geheimzuhalten, ** Veränderungsrate 100 % und mehr.

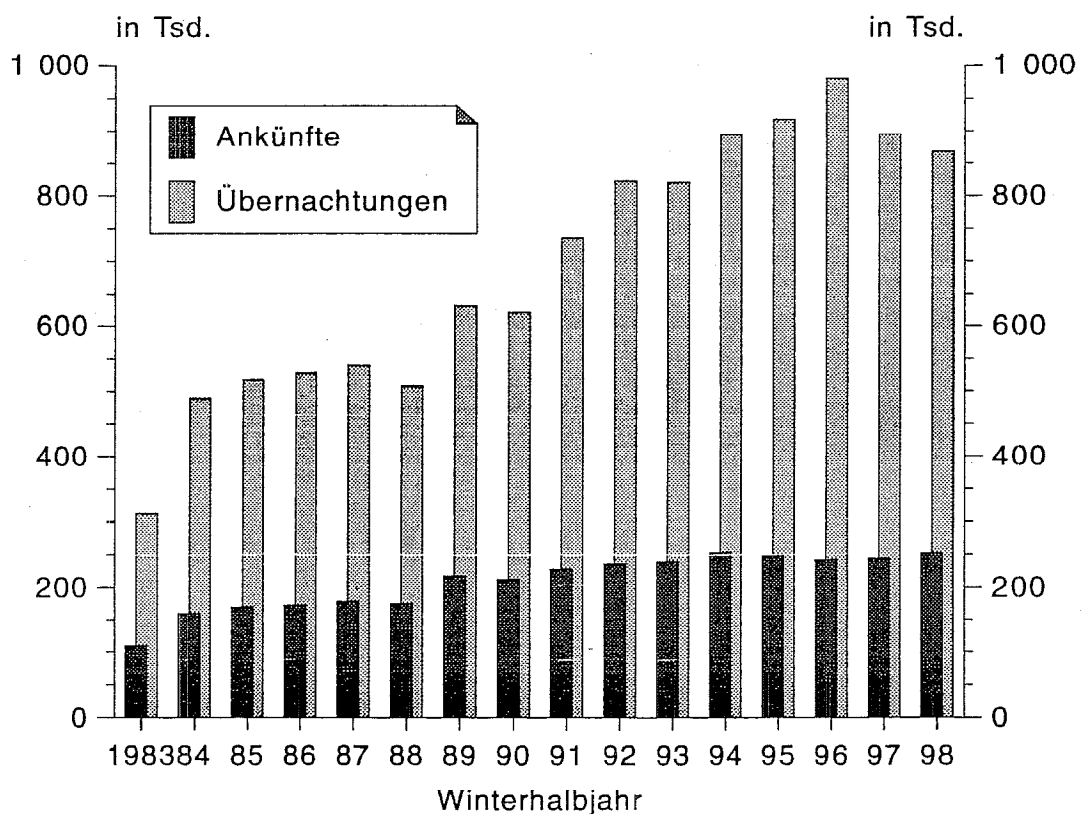
3. Gästeankünfte, Übernachtungen und Aufenthaltsdauer in Beherbergungsstätten nach Betriebsarten im Winterhalbjahr 1997/98^{*)}

Betriebsart	Ankünfte				Übernachtungen				Aufent- halts- dauer in Tagen
	insgesamt	Veränd. gegenüber Vorjahres- zeitraum in %	darunter Auslands- gäste	Veränd. gegenüber Vorjahres- zeitraum in %	insgesamt	Veränd. gegenüber Vorjahres- zeitraum in %	darunter Auslands- gäste	Veränd. gegenüber Vorjahres- zeitraum in %	
Hotels	143 018	3,9	20 052	4,6	268 079	6,8	44 717	15,4	1,9
Gasthöfe	16 000	-2,0	1 582	23,5	31 736	6,1	4 936	49,1	2,0
Pensionen	13 394	-1,7	1 633	-0,5	26 975	-5,0	2 959	7,2	2,0
Hotels garnis	30 714	4,9	3 631	7,3	63 463	7,4	9 667	18,2	2,1
Zusammen	203 126	3,2	26 898	5,6	390 253	5,9	62 279	17,5	1,9
Erholungs- u. Ferienheime, Kinder-, Schulungsheime	21 599	1,8	960	-42,3	71 923	-6,4	15 605	-19,5	3,3
Ferienhäuser, Ferienwohnungen	514	-32,0	29	-12,1	3 556	-28,0	164	-67,7	6,9
Jugendherbergen u. ähnliche Einrichtungen	13 040	-3,3	1 469	-3,0	29 589	-7,0	4 343	5,6	2,3
Zusammen	35 153	-0,9	2 458	-23,4	105 068	-7,5	20 112	-16,2	3,0
Sanatorien und Kuranstalten	12 764	-2,4	121	**	372 908	-10,0	1 855	36,2	29,2
Beherbergungsbetriebe insgesamt	251 043	2,3	29 477	2,5	868 229	-3,1	84 246	7,5	3,5

^{*)} Nur Betriebe mit neun und mehr Betten, ohne Angaben in Campingplätzen.

. Zahlenwert geheimzuhalten, ** Veränderungsrate 100 % und mehr.

Ankünfte und Übernachtungen in den Winterhalbjahren 1983 bis 1998



GIV1-WHJ

4. Gästeankünfte und Übernachtungen nach Gemeinden im April 1998^{*)}

Kreis Gemeinden	Ankünfte				Übernachtungen			
	insgesamt	Veränderung gegenüber Vorjahres- monat in %	darunter Auslands- gäste	Veränderung gegenüber Vorjahres- monat in %	insgesamt	Veränderung gegenüber Vorjahres- monat in %	darunter Auslands- gäste	Veränderung gegenüber Vorjahres- monat in %
Stadtverband Saarbrücken	16 108	-14,8	2 627	-10,8	35 501	-10,3	6 989	-4,7
Saarbrücken, Landeshauptstadt	13 978	-16,7	2 426	-9,7	28 498	-12,4	6 559	-1,0
Friedrichsthal	-	-	-	-	-	-	-	-
Großrosseln	-	-	-	-	-	-	-	-
Heusweiler	-	-	-	-	-	-	-	-
Kleinblittersdorf	204	11,5	19	-13,6	579	-10,8	24	-77,1
Püttlingen	-	-	-	-	-	-	-	-
Qulerschled	256	19,1	7	75,0	3 244	56,4	20	66,7
Riegelsberg	-	-	-	-	-	-	-	-
Sulzbach	659	-12,7	78	-42,8	1 155	-22,7	144	-62,8
Völklingen	697	4,5	54	-12,9	1 419	-26,6	66	-44,1
Merzig-Wadern	6 113	-4,7	663	-12,4	36 560	9,1	1 649	-20,3
Beckingen	107	-20,1	5	-16,7	273	-16,5	18	-10,0
Losheim am See	703	-13,6	114	12,9	1 590	-7,6	247	73,9
Merzig, Kreisstadt	635	4,6	10	-74,4	2 516	-6,5	37	-85,0
Mettlach	2 661	-2,7	361	-7,9	13 053	2,0	738	-25,3
Perl	535	-3,1	56	-9,7	1 047	-0,4	149	55,2
Wadern	301	-18,2	85	-18,3	1 050	-6,4	379	-16,7
Weiskirchen	1 171	-2,8	32	-39,6	17 031	23,4	81	-33,6
Neunkirchen	1 949	-26,3	88	-24,1	17 724	-13,0	213	-57,7
Eppelborn	532	-35,9	25	13,6	2 859	-28,7	56	27,3
Illingen	302	-7,4	-	-	5 305	-7,1	-	-
Merchweiler	-	-	-	-	-	-	-	-
Neunkirchen, Kreisstadt	775	-29,2	45	-18,2	8 570	-9,2	103	-12,0
Ottweiler	245	-21,5	16	-36,0	778	3,0	52	-33,3
Schiffweiler	-	-	-	-	-	-	-	-
Spiesen-Elversberg	-	-	-	-	-	-	-	-
Saarlouis	6 956	-1,0	1 279	81,4	21 657	20,9	4 665	**
Dillingen, Stadt	950	28,2	161	80,9	2 288	53,8	629	53,0
Lebach, Stadt	263	13,9	14	40,0	816	61,3	36	9,1
Nalbach	-	-	-	-	-	-	-	-
Rehlingen-Siersburg	60	62,2	-	-	131	19,1	-	-
Saarlouis, Kreisstadt	2 881	-11,7	876	79,1	7 498	39,8	3 162	**
Saarwellingen	-	-	-	-	-	-	-	-
Schmelz	-	-	-	-	-	-	-	-
Schwalbach	404	24,7	53	**	1 088	18,9	421	**
Überherrn	863	30,0	40	**	5 308	11,3	66	**
Wadgassen	-	-	-	-	-	-	-	-
Wallerfangen	1 146	-17,1	96	**	3 629	-10,1	263	**
Bous	65	-28,6	8	-65,2	107	-38,9	9	-80,0
Ensdorf	-	-	-	-	-	-	-	-
Saarpfalz-Kreis	8 378	-19,3	904	-14,1	29 301	-16,5	1 889	-22,9
Bexbach	1 001	-24,5	68	-42,9	1 989	-31,9	109	-73,2
Blieskastel	687	-21,6	16	14,3	11 856	0,8	94	23,7
Gersheim	-	-	-	-	-	-	-	-
Homburg, Kreisstadt	3 292	-29,2	370	-34,9	6 341	-37,3	758	-38,2
Kirkel	580	9,0	-	-	2 538	-9,1	-	-
Mandelbachtal	-	-	-	-	-	-	-	-
St. Ingbert	2 398	-1,8	438	32,7	5 810	-2,5	882	41,1
St. Wendel	5 073	-16,3	533	-10,0	19 118	-0,1	1 303	-24,1
Freisen	-	-	-	-	-	-	-	-
Marpingen	-	-	-	-	-	-	-	-
Namorn	-	-	-	-	-	-	-	-
Nohfelden	1 822	4,2	417	**	5 258	16,4	884	**
Nonnweiler	841	-29,7	35	-85,0	2 551	-21,2	247	-62,2
Oberthal	512	-11,3	14	55,6	1 071	-29,3	35	-34,0
St. Wendel, Kreisstadt	965	-30,6	47	-65,2	7 892	12,6	100	-78,4
Tholey	704	-14,3	19	-51,3	1 468	-15,7	29	-67,4
SAARLAND INSGESAMT	44 577	-13,3	6 094	-1,2	159 861	-3,5	16 708	6,6

^{*)} Ohne Angaben auf Campingplätzen. ^{**} Veränderungsrate 100 % und mehr, - nichts vorhanden (genau null), . Zahlenwert geheimzuhalten, X Aussage nicht sinnvoll.

5. Gästeankünfte, Übernachtungen und Aufenthaltsdauer in Beherbergungsstätten nach Herkunftsländern und auf Campingplätzen

Beherbergungsstätten Campingplätze Herkunftsland (ständiger Wohnsitz)	April 1998						Januar bis April 1998					
	Ankünfte		Übernachtungen			Durch- schn. Auf- ent- halts- dauer ²⁾	Ankünfte		Übernachtungen			Durch- schn. Auf- ent- halts- dauer ²⁾
	ins- gesamt	Verän- derung gegen- über Vorj.- monat	ins- gesamt	Verän- derung gegen- über Vorj.- monat	Anteil ¹⁾		ins- gesamt	Verän- derung gegen- über Vorj.- zeit- raum	ins- gesamt	Verän- derung gegen- über Vorj.- zeit- raum	Anteil ¹⁾	
Anzahl	%	Anzahl	%	Tage	Anzahl	%	Anzahl	%	Tage			
BEHERBERGUNGSTÄTTEN												
Bundesrepublik Deutschland	38 483	-15,0	143 153	-4,5	89,5	3,7	147 494	1,8	526 402	-0,2	90,1	3,6
darunter Saarland	3 782	-17,1	33 906	10,0	21,2	9,0	14 811	-3,6	119 816	6,8	20,5	8,1
Europa												
Baltische Staaten	3	-57,1	3	-82,4	0,0	1,0	34	-5,6	51	-30,1	0,1	1,5
Belgien	307	-22,3	618	-8,2	3,7	2,0	893	-15,8	1 583	-22,1	2,7	1,8
Dänemark	44	-12,0	129	57,3	0,8	2,9	199	30,9	414	50,0	0,7	2,1
Finnland	74	**	180	**	1,1	2,4	134	**	391	**	0,7	2,9
Frankreich	894	-29,2	2 020	-28,9	12,1	2,3	3 460	-19,9	8 027	-19,9	13,9	2,3
Griechenland	13	-43,5	69	-52,7	0,4	5,3	141	51,6	615	31,1	1,1	4,4
Großbritannien und Nordirland	988	21,4	2 781	70,7	16,6	2,8	3 004	23,1	8 666	98,9	15,0	2,9
Irland, Republik	4	-63,6	7	-63,2	0,0	1,8	82	-25,5	254	-19,6	0,4	3,1
Island	1	-66,7	2	-33,3	0,0	2,0	11	-54,2	17	-45,2	0,0	1,5
Italien	348	-8,7	889	-20,0	5,3	2,6	1 389	14,3	3 695	14,4	6,4	2,7
Luxemburg	179	0,0	515	19,8	3,1	2,9	549	-12,7	1 688	11,1	2,9	3,1
Niederlande	586	0,3	1 666	45,5	10,0	2,8	1 787	13,7	4 544	53,9	7,8	2,5
Norwegen	36	33,3	96	26,3	0,6	2,7	134	38,1	392	71,2	0,7	2,9
Österreich	485	70,2	837	56,2	5,0	1,7	1 075	26,9	2 144	9,9	3,7	2,0
Polen	108	-11,5	490	-16,0	2,9	4,5	455	-28,1	1 478	-35,9	2,6	3,2
Portugal	29	16,0	80	2,6	0,5	2,8	101	11,0	268	39,6	0,5	2,7
Rußland	177	36,2	509	44,6	3,0	2,9	515	12,4	1 460	5,3	2,5	2,8
Schweden	81	-12,0	253	16,1	1,5	3,1	268	-7,6	700	-13,2	1,2	2,6
Schweiz	235	-27,9	589	20,0	3,5	2,5	867	-8,9	2 102	21,0	3,6	2,4
Spanien	252	38,5	866	**	5,2	3,4	814	39,6	3 153	87,3	5,4	3,9
Tschechische Republik	121	59,2	280	81,8	1,7	2,3	380	1,3	868	13,6	1,5	2,3
Türkei	22	-65,1	66	-62,5	0,4	3,0	148	-20,9	317	-41,9	0,5	2,1
Ungarn	41	-37,9	170	-17,5	1,0	4,1	173	-40,3	614	-28,4	1,1	3,5
Sonstige europäische Länder	113	0,9	480	19,9	2,9	4,2	359	19,3	1 955	-8,2	3,4	5,4
Zusammen	5 141	-1,9	13 595	13,0	81,4	2,6	16 972	1,0	45 396	13,6	78,4	2,7
Afrika												
Republik Südafrika	18	**	311	**	1,9	17,3	65	**	894	**	1,5	13,8
Sonstige afrikanische Länder	18	-10,0	133	-13,1	0,8	7,4	41	-40,6	596	4,4	1,0	14,5
Zusammen	36	24,1	444	**	2,7	12,3	106	9,3	1 490	**	2,6	14,1
Asien												
Arabische Golfstaaten	8	X	22	X	0,1	2,8	27	42,1	58	16,0	0,1	2,1
China VR und Hongkong	37	8,8	586	-43,0	3,5	15,8	80	-33,3	2 707	-35,3	4,7	33,8
Israel	13	**	22	**	0,1	1,7	70	75,0	346	32,1	0,6	4,9
Japan	68	-19,0	125	-49,2	0,7	1,8	236	-10,6	509	-20,5	0,9	2,2
Südkorea	22	-51,1	58	-17,1	0,3	2,6	89	-21,9	621	**	1,1	7,0
Taiwan	17	**	19	-55,8	0,1	1,1	34	88,9	71	-57,7	0,1	2,1
Sonstige asiatische Länder	66	57,1	309	23,1	1,8	4,7	139	-19,7	1 120	-0,1	1,9	8,1
Zusammen	231	7,9	1 141	-30,7	6,8	4,9	675	-9,8	5 432	-19,0	9,4	8,0
Amerika												
Kanada	34	47,8	105	36,4	0,6	3,1	101	-21,1	419	29,3	0,7	4,1
USA	505	57,8	1 126	4,6	6,7	2,2	1 440	42,4	3 815	16,2	6,6	2,6
Mittelamerika und Karibik	13	**	30	87,5	0,2	2,3	27	**	66	50,0	0,1	2,4
Brasilien	27	-78,9	67	-74,7	0,4	2,5	83	-60,3	270	-64,8	0,5	3,3
Sonst. südamerikanische Länder	22	-42,1	59	-52,4	0,4	2,7	63	-12,5	150	-45,8	0,3	2,4
Zusammen	601	17,2	1 387	-11,0	8,3	2,3	1 714	19,6	4 720	0,5	8,2	2,8
Australien, Neuseeland und Ozeanien zusammen	29	-6,5	60	-20,0	0,4	2,1	89	-16,0	374	62,6	0,6	4,2
Ohne Angabe	56	-59,1	81	-56,2	0,5	1,4	370	-17,6	498	-25,7	0,9	1,3
Ausland zusammen	6 094	-1,2	16 708	6,6	10,5	2,7	19 926	1,4	57 910	9,5	9,9	2,9
Ankünfte/Übern. insgesamt	44 577	-13,3	159 861	-3,5	100,0	3,6	167 420	1,8	584 312	0,7	100,0	3,5
CAMPINGPLÄTZE												
Bundesrepublik Deutschland	1 383	**	2 394	1,1	93,7	1,7	2 115	**	3 643	8,6	95,0	1,7
darunter Saarland	301	**	324	1,6	12,7	1,1	533	**	630	46,9	16,4	1,2
Ausland zusammen	50	-32,4	161	-44,7	6,3	3,2	63	-42,7	190	-59,0	5,0	3,0
Ankünfte/Übern. insgesamt	1 433	**	2 555	-3,9	100,0	1,8	2 178	**	3 833	0,4	100,0	1,8

1) Bei Übernachtungen von Gästen aus der Bundesrepublik Deutschland und dem Ausland zusammen: Anteil an allen Übernachtungen im Bundesgebiet; sonst: Anteil an allen Übernachtungen im Ausland zusammen. 2) Rechnerischer Wert Übernachtungen/Ankünfte. ** Veränderungsrate 100 % und mehr, - nichts vorhanden (genau null), . Zahlenwert geheimzuhalten, X Aussage nicht sinnvoll.

6. Gästeankünfte, Übernachtungen und Aufenthaltsdauer in Beherbergungsstätten nach Herkunftsländern und auf Campingplätzen im Winterhalbjahr 1998

Beherbergungsstätten Campingplätze Herkunftsland (ständiger Wohnsitz)	Winterhalbjahr 1998 (November 1997 bis April 1998)					
	Ankünfte		Übernachtungen			
	ins- gesamt	Veränderung gegenüber Vorjahresmonat in %	ins- gesamt	Veränderung gegenüber Vorjahresmonat in %	Anteil ¹⁾	Durchschnittliche Aufenthalts- dauer in Tagen ²⁾
BEHERBERGUNGSTÄTTEN						
Bundesrepublik Deutschland	221 566	2,2	783 983	-4,1	90,3	3,5
darunter Saarland	22 012	-0,1	177 105	2,8	20,4	8,0
Europa						
Baltische Staaten	81	55,8	147	58,1	0,2	1,8
Belgien	1 359	-9,8	2 325	-15,6	2,8	1,7
Dänemark	311	44,7	697	90,4	0,8	2,2
Finnland	172	79,2	501	**	0,6	2,9
Frankreich	4 946	-18,9	11 431	-18,1	13,6	2,3
Griechenland	187	41,7	844	34,8	1,0	4,5
Großbritannien und Nordirland	4 299	30,3	11 723	93,2	13,9	2,7
Irland, Republik	121	-3,2	320	-5,0	0,4	2,6
Island	17	-50,0	25	-52,8	0,0	1,5
Italien	2 000	4,5	5 356	4,8	6,4	2,7
Luxemburg	1 088	-0,5	2 996	12,4	3,6	2,8
Niederlande	2 582	8,1	6 071	40,3	7,2	2,4
Norwegen	297	**	1 082	**	1,3	3,6
Österreich	1 398	14,9	2 815	-3,6	3,3	2,0
Polen	779	-23,6	2 111	-39,5	2,5	2,7
Portugal	138	12,2	453	8,9	0,5	3,3
Rußland	750	13,0	2 313	-7,4	2,7	3,1
Schweden	374	-13,0	921	-14,4	1,1	2,5
Schweiz	1 338	-2,4	3 073	22,0	3,6	2,3
Spanien	1 111	30,9	3 900	55,1	4,6	3,5
Tschechische Republik	701	-0,7	1 416	-14,7	1,7	2,0
Türkei	225	-11,1	494	-33,2	0,6	2,2
Ungarn	305	-26,2	1 037	-25,6	1,2	3,4
Sonstige europäische Länder	621	29,1	3 592	10,3	4,3	5,8
Zusammen	25 200	2,4	65 643	10,7	77,9	2,6
Afrika						
Republik Südafrika	75	**	917	XX	1,1	12,2
Sonstige afrikanische Länder	73	-27,0	922	5,0	1,1	12,6
Zusammen	148	13,0	1 839	95,0	2,2	12,4
Asien						
Arabische Golfstaaten	40	-32,2	84	-32,3	0,1	2,1
China VR und Hongkong	143	-31,2	4 571	-29,3	5,4	32,0
Israel	104	85,7	503	6,8	0,6	4,8
Japan	458	33,5	951	26,3	1,1	2,1
Südkorea	118	-27,2	831	**	1,0	7,0
Taiwan	38	26,7	88	-59,1	0,1	2,3
Sonstige asiatische Länder	203	-31,6	1 691	-20,3	2,0	8,3
Zusammen	1 104	-4,4	8 719	-17,1	10,3	7,9
Amerika						
Kanada	151	-9,6	741	75,2	0,9	4,9
USA	1 929	34,9	5 231	16,6	6,2	2,7
Mittelamerika und Karibik	51	**	125	48,8	0,1	2,5
Brasilien	113	-61,0	353	-64,9	0,4	3,1
Sonstige südamerikanische Länder	81	0,0	224	-30,0	0,3	2,8
Zusammen	2 325	17,1	6 674	5,7	7,9	2,9
Australien, Neuseeland und Ozeanien zusammen	139	8,6	638	**	0,8	4,6
Ohne Angabe	561	-21,5	733	-26,1	0,9	1,3
Ausland zusammen	29 477	2,5	84 246	7,5	9,7	2,9
Ankünfte/Übern. insgesamt	251 043	2,3	868 229	-3,1	100,0	3,5
CAMPINGPLÄTZE						
Bundesrepublik Deutschland	2 223	**	4 128	13,3	90,5	1,9
darunter Saarland	537	**	675	57,3	14,8	1,3
Ausland zusammen	110	-2,7	433	-8,8	9,5	3,9
Ankünfte/Übern. insgesamt	2 333	**	4 561	10,7	100,0	2,0

1) Bei Übernachtungen von Gästen aus der Bundesrepublik Deutschland und dem Ausland zusammen: Anteil an allen Übernachtungen im Bundesgebiet; sonst: Anteil an allen Übernachtungen im Ausland zusammen. 2) Rechnerischer Wert Übernachtungen/Ankünfte. ** Veränderungsrate 100 % und mehr, - nichts vorhanden (genau null), . Zahlenwert geheimzuhalten, X Aussage nicht sinnvoll.

**7. Gästeankünfte und Übernachtungen nach Gemeinden
im Winterhalbjahr 1997/98^{*)}**

Kreis Gemeinden	Angebote Betten im April 1998	Durch- schnittl. Aus- lastung der ange- botenen Betten	Ankünfte				Übernachtungen				Durch- schnitt- liche Aufent- halts- dauer in Tagen
			insge- samt	Verände- rung gegen- über Vorjahres- zeitraum in %	darunter Auslands- gäste	Verände- rung gegen- über Vorjahres- zeitraum in %	insge- samt	Verände- rung gegen- über Vorjahres- zeitraum in %	darunter Auslands- gäste	Verände- rung gegen- über Vorjahres- zeitraum in %	
Stadtverband Saarbrücken	3 498	31,8	90 784	0,6	12 832	-8,8	200 142	-0,6	38 910	-5,6	2,2
Saarbrücken	2 689	33,3	79 678	0,4	11 586	-10,1	161 333	1,5	35 973	-4,9	2,0
Friedrichsthal	-	-	-	-	-	-	-	-	-	-	-
Großrosseln	-	-	-	-	-	-	-	-	-	-	-
Heusweiler	-	-	-	-	-	-	-	-	-	-	-
Kleinblittersdorf	79	22,4	968	-8,0	79	-48,4	3 197	-21,1	168	-72,0	3,3
Püttlingen	-	-	-	-	-	-	-	-	-	-	-
Quierschied	221	45,8	1 352	8,8	91	**	18 318	4,2	333	**	13,5
Riegelsberg	-	-	-	-	-	-	-	-	-	-	-
Sulzbach	183	24,1	3 993	-2,0	533	1,3	7 990	3,9	1 206	-3,9	2,0
Völklingen	230	15,5	3 372	11,3	388	15,8	6 365	-28,9	786	-19,1	1,9
Merzig-Wadern	2 925	35,3	29 565	1,3	3 151	-1,7	183 571	-5,9	8 769	9,2	6,2
Beckingen	77	13,9	481	-13,2	11	-45,0	1 555	43,2	44	29,4	3,2
Losheim am See	288	17,0	3 788	3,0	284	-25,3	8 698	11,9	570	-5,0	2,3
Merzig, Kreisstadt	250	20,7	3 249	8,3	136	-61,5	9 318	-15,9	382	-64,9	2,9
Mettlach	1 072	34,8	12 836	7,2	1 928	20,7	66 704	0,2	4 982	58,8	5,2
Perl	160	15,0	2 365	1,9	240	-4,8	4 138	-6,3	521	58,8	1,7
Wadern	166	19,8	1 783	-5,0	460	-10,7	5 826	-2,1	1 787	-21,6	3,3
Weiskirchen	912	53,4	5 063	-12,6	92	3,4	87 332	-11,2	483	-14,4	17,2
Neunkirchen	1 204	47,2	11 341	-9,9	556	21,9	100 920	-11,4	1 269	-43,2	8,9
Eppelborn	234	38,8	3 157	-13,3	154	-14,0	15 749	-27,5	276	-10,7	5,0
Illingen	275	63,2	1 773	-1,4	13	**	31 435	-9,7	17	**	17,7
Merchweiler	-	-	-	-	-	-	-	-	-	-	-
Neunkirchen, Kreisstadt	526	52,8	4 646	-10,2	331	99,4	49 764	-4,8	565	41,3	10,7
Ottweiler	113	15,5	1 382	-9,1	41	2,5	3 172	5,2	354	37,2	2,3
Schiffweiler	-	-	-	-	-	-	-	-	-	-	-
Spiesen-Elversberg	-	-	-	-	-	-	-	-	-	-	-
Saarlouis	1 941	33,6	39 949	15,1	5 789	65,0	116 665	20,9	19 479	**	2,9
Dillingen, Stadt	174	37,2	5 115	12,9	730	27,4	11 721	39,8	2 440	35,3	2,3
Lebach, Stadt	107	16,8	1 313	-3,2	48	-14,3	3 263	8,3	121	-0,8	2,5
Nalbach	-	-	-	-	-	-	-	-	-	-	-
Rehlingen-Siersburg	37	10,1	250	22,0	2	**	676	21,4	31	**	2,7
Saarlouis, Kreisstadt	658	35,2	17 402	14,1	4 149	74,8	41 105	57,0	13 974	**	2,4
Saarwellingen	-	-	-	-	-	-	-	-	-	-	-
Schmelz	-	-	-	-	-	-	-	-	-	-	-
Schwalbach	120	24,0	2 099	9,2	189	29,5	5 213	22,1	1 142	**	2,5
Überherrn	316	51,4	4 346	38,7	250	**	29 373	-4,9	785	**	6,8
Wadgassen	-	-	-	-	-	-	-	-	-	-	-
Wallerfangen	350	32,1	7 019	10,5	236	**	19 809	4,1	587	**	2,8
Rous	43	8,5	347	-24,1	32	-64,0	666	-32,5	49	-72,0	1,9
Ensdorf	-	-	-	-	-	-	-	-	-	-	-
Saarpfalz-Kreis	2 384	40,9	50 728	1,1	5 060	-3,0	171 676	-9,5	10 420	-12,6	3,4
Bexbach	249	25,9	6 237	-3,1	299	37,2	11 283	-10,1	736	-17,9	1,8
Blieskastel	645	61,2	4 301	0,2	110	-19,7	71 206	-5,4	558	-6,2	16,6
Gersheim	-	-	-	-	-	-	-	-	-	-	-
Homburg, Kreisstadt	741	33,2	23 016	-0,2	2 860	-17,6	43 828	-18,5	5 147	-27,7	1,9
Kirkel	224	33,6	3 056	20,0	22	57,1	12 827	3,6	48	**	4,2
Mandelbachtal	-	-	-	-	-	-	-	-	-	-	-
St. Ingbert	396	41,2	12 068	8,0	1 723	32,7	28 577	-1,4	3 766	29,1	2,4
St. Wendel	1 956	27,6	28 676	0,7	2 089	-8,8	95 255	-4,3	5 399	-25,1	3,3
Freisen	-	-	-	-	-	-	-	-	-	-	-
Marpingen	-	-	-	-	-	-	-	-	-	-	-
Namborn	-	-	-	-	-	-	-	-	-	-	-
Nohfelden	463	28,6	9 211	-1,0	1 013	46,0	22 423	-6,7	2 056	21,1	2,4
Nonnweiler	387	23,1	7 009	-4,3	598	-41,7	16 138	-1,0	2 074	-48,5	2,3
Oberthal	229	12,3	2 598	17,0	22	-54,2	5 117	0,7	98	-51,7	2,0
St. Wendel, Kreisstadt	499	46,6	5 569	-6,0	280	-31,0	41 986	-7,6	559	-46,6	7,5
Tholey	234	14,8	3 208	25,3	175	63,6	6 240	25,3	604	**	1,9
SAARLAND INSGESAMT	13 908	35,1	251 043	2,3	29 477	2,5	868 229	-3,1	84 246	7,5	3,5

^{*)} Ohne Angaben auf Campingplätzen. ** Veränderungsrate 100 % und mehr, - nichts vorhanden (genau null), . Zahlenwert geheimzuhalten, X Aussage nicht sinnvoll.

Veröffentlichungen

I. Zusammenfassende Schriften

Statistisches Handbuch für das Saarland

Erscheint zweijährlich im Wechsel mit Statistisches Taschenbuch für das Saarland.

Das Statistische Handbuch vermittelt aus dem Bereich der amtlichen Statistik die jeweils aktuellen Ergebnisse. Dem Benutzer steht reiches Zahlenmaterial aus sämtlichen Bereichen des wirtschaftlichen, kulturellen und sozialen Lebens zur Verfügung. Durch Zeit- und regionale Vergleiche lassen sich Entwicklungen in der Bevölkerungs-, der Wirtschafts- und Sozialstruktur erkennen.

Statistisches Taschenbuch für das Saarland

Erscheint zweijährlich im Wechsel mit Statistisches Handbuch für das Saarland.

Das Statistische Taschenbuch will die zweijährliche Erscheinungsphase des Handbuchs durch Publizierung der jeweils neuesten, wichtigsten Daten der amtlichen Statistik ausfüllen. In seiner Gliederung ist es nicht so differenziert angelegt wie das bedeutend umfangreichere Handbuch. In einem Anhang werden zusätzlich die wichtigsten Daten der amtlichen Statistik für die übrigen Bundesländer aufgeführt.

Saarland heute - Statistische Kurzinformationen (*erscheint jährlich*)

II. Fachstatistische Schriften

Handbuch Öffentliche Finanzen

Erscheinungsweise jährlich.

Das Handbuch stellt Grunddaten über die aktuelle Finanzsituation im öffentlichen Bereich zur Verfügung. Angegeben sind sowohl einfache Bestandszahlen als auch funktional gegliederte Ergebnisse für Gemeinden und Land.

Statistische Berichte

Zur schnellen Unterrichtung von Verwaltung und anderen Interessenten werden hier die neuesten Ergebnisse der laufenden Statistiken wie auch die ersten Resultate von Sondererhebungen veröffentlicht. Ihre sachliche Gliederung ist sehr differenziert und bundeseinheitlich festgelegt.

Bildung - Kurzinformation (*erscheint jährlich*)

III. Reihen

Einzelschrift zur Statistik des Saarlandes

In dieser Reihe, die bis heute fast 100 Einzelschriften umfaßt, werden aus dem gesamten Spektrum der amtlichen Statistik schwerpunktmäßig Einzelthemen behandelt.

Saarland in Zahlen (*Sonderhefte*)

In dieser Serie werden die Ergebnisse von periodisch wiederkehrenden Zählungen veröffentlicht.

Saarländische Gemeindezahlen

In dieser jährlich erscheinenden Publikation werden Informationen aus den verschiedensten Bereichen der amtlichen Statistik auf Gemeinde- bzw. Kreisebene veröffentlicht.

Volkswirtschaftliche Gesamtrechnungen der Länder (*Gemeinschaftsveröffentlichungen der Statistischen Landesämter*)

Ergebnisse über Entstehung, Verteilung und Verwendung des Sozialprodukts nach Ländern sowie Bruttowertschöpfung der kreisfreien Städte und Landkreise, Erscheinungsweise ein- bis zweijährlich.

IV. Verzeichnisse

wie Gemeindeverzeichnis, Schulverzeichnis, Krankenhausverzeichnis, Märkte im Saarland, Systematischer Datenbestandskatalog des saarländischen Informationssystem SAPLIS usw. werden jährlich aktualisiert herausgegeben;

neu: Straßenverzeichnis

Presse- und Informationsdienst

Saarland

Statistisches Landesamt